

Bedienungsanleitung M-Box / L-Box / C-Box

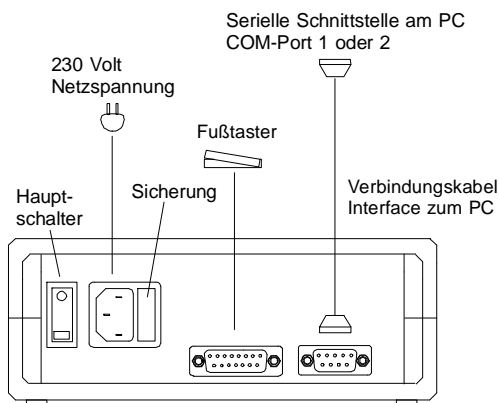
Inbetriebnahme M-Box allgemein

Sollte Ihnen unser Handbuch zu kompliziert erscheinen, lesen Sie vor dem Anschluß des Interfaces zumindest die folgenden 2 Seiten:

In einfachen Schritten wird der Anschluß und Test unserer Geräte beschrieben. Ausführliche Informationen finden Sie natürlich in den entsprechenden Handbuchabschnitten.

Schritt 1: Gerät an Netz und PC anschließen

Wichtig: PC muß abgeschaltet sein



Rückansicht M-Box

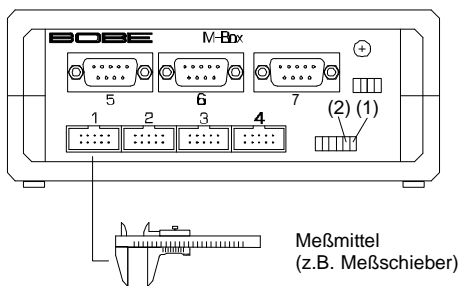
Nach erfolgreichem Anschluß prüfen:

- Hauptschalter EIN
- Leuchtet die grüne (1) LED-Anzeige (Stromversorgung) an der Vorderseite, wenn das Gerät am Hauptschalter eingeschaltet wird?
- Leuchtet die grüne (2) LED-Anzeige (Fußtaster) an der Vorderseite, wenn der Fußtaster betätigt wird?

Funktionieren beide LED-Anzeigen, ist die "mechanische" Funktion des Interfaces gewährleistet.

Schritt 2: Meßmittel anschließen

Wichtig: Interface sollte ausgeschaltet sein



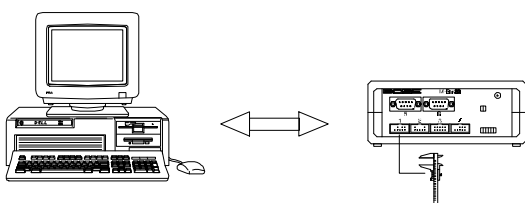
Meßmittel
(z.B. Meßschieber)

Unbedingt überprüfen:

- Ist das richtige Datenkabel für das Meßmittel angeschlossen? Einige Kabel verschiedener Hersteller können sich gleichen

Sollte Ihr Gerät Anschlüsse für ein Digimatic-Meßmittel haben, schließen Sie zuerst dieses an, hier gibt es keine Einstellvarianten.

Schritt 3: Funktionsüberprüfung



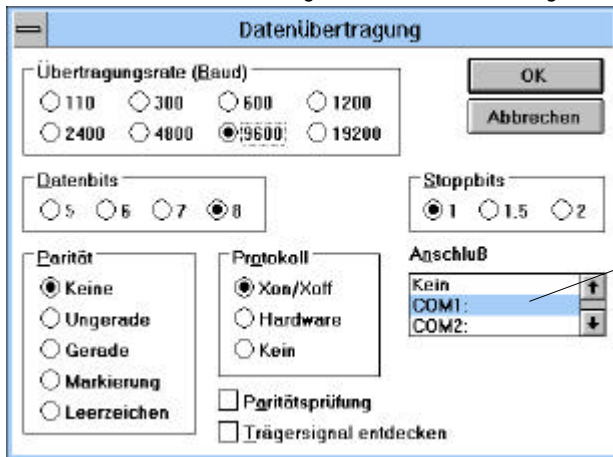
Wichtig:

Wir können keine Anleitung zur Funktionsüberprüfung mit der bei Ihnen verwendeten Software geben. Um die Funktion des Interfaces trotzdem zu testen, verwenden wir das Terminal-Programm von Windows. Sollten Sie keine Erfahrung im Umgang mit Windows haben, ziehen Sie bitte einen erfahrenen Mitarbeiter hinzu.

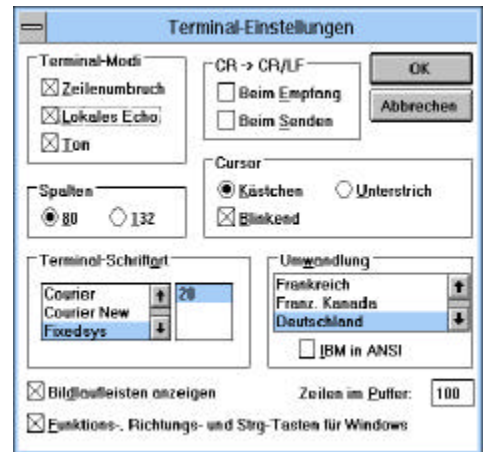
Die folgende Anleitung bezieht sich auf das Windows 3.11 Terminal, andere Terminal-Programme können abweichen.

Funktionsüberprüfung M-Box

1. Schalten Sie PC, Interface und Meßmittel ein
2. Starten Sie das Windows Terminal-Programm
3. Aktivieren Sie das Menü Einstellungen
4. Ändern Sie die Punkte Datenübertragung und Terminaleinstellungen wie auf den Abbildungen.



Von Ihnen verwendeten COM-Port wählen



6. Sie befinden sich nach der Änderung im Terminal-Fenster. Betätigen Sie hier mind. 3 x die Return-Taste. Erhalten Sie dabei eine Meldung E,1101 ist die Verbindung zum Interface funktionsfähig. Der eigentliche Test kann jetzt durchgeführt werden.

Um das Interface zur Meßwertübertragung aufzufordern, muß eine bestimmte Zeichenfolge (Abschnitt D) eingegeben werden. Die Zeichenfolge ist abhängig vom angeschlossenen Meßmittel, das Beispiel zeigt die Zeichenfolge zum Einlesen eines Meßwertes von einem Mitutoyo-Meßmittel an Kanal 1 oder einem OptoRS232 Standard-Meßmittel an Kanal 5.

1 0 1 1 1 0 0 0 0 1 0 0 0 (mit der Return-Taste bestätigen)
 1 0 5 1 1 0 0 1 7 9 0 0 0 (mit der Return-Taste bestätigen)

Kanalnummer, an der das Meßgerät angeschlossen ist

Diese Zahl teilt dem Interface mit, daß ein Meßmittel vom Typ Mitutoyo angeschlossen ist.

Diese Zahl teilt dem Interface mit, daß ein Meßmittel vom Typ OptoRS232 Standard angeschlossen ist.



Benutzen Sie einen anderen Kanal, ist die 01 entsprechend zu ändern (05 etc.). Benutzen Sie ein anderes Meßmittel als Mitutoyo, so ist die 001 ebenfalls zu ändern. Die Ihrem Meßmittel entsprechende Zahl finden Sie im Handbuch im Abschnitt C unter Firmennummer (Für MAHR 1085-UHR z.B. 276).



7. Wenn alle Eintragungen stimmen, wird der Meßwert jetzt endlos durchlaufend angezeigt. Betätigung einer Taste stoppt die Anzeige im der Meßwerte. Für einen neuen Versuch muß die Zeichenfolge erneut eingegeben werden.

Wird der Meßwert angezeigt, so kann die Datenübertragung von PC - Interface- Meßmittel als funktionierend eingestuft werden.

Tritt eine Fehlermeldung wie E,1101 auf, so können sie diese Meldung übersetzen, indem Sie den Abschnitt Fehlermeldungen im Handbuch nachlesen.

Wenn diese Anleitung nicht weiterhilft, scheuen Sie sich nicht, Kontakt mit uns aufzunehmen. Halten Sie dazu bitte M-Box und PC betriebsbereit um die Fehlersuche zu erleichtern.

Funktionsüberprüfung M-Box (Windows 95)

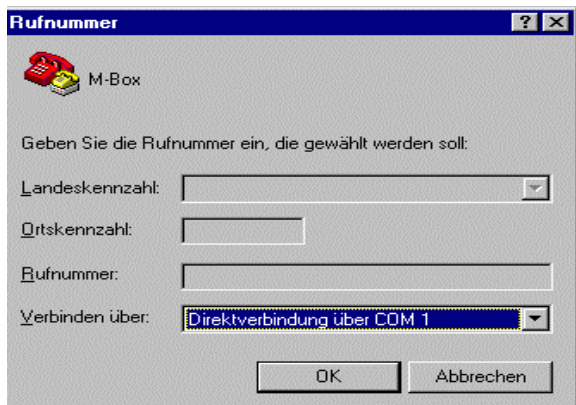
1. Schalten Sie PC, Interface und Meßmittel an.
2. Starten Sie das Windows Hyper Terminal-Programm.
3. Aktivieren Sie Hypertrm.exe.
4. Stellen Sie eine neue Verbindung her z.B. M-Box.



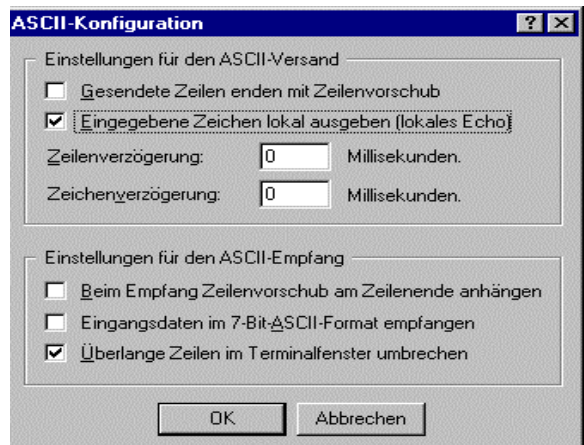
7. Aktivieren Sie das Menü Datei/Eigenschaften.
8. Ändern Sie die Punkte unter Einstellungen wie in der Abbildung.



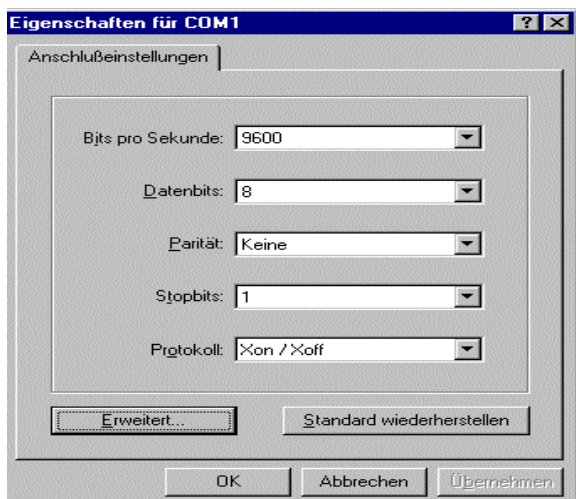
5. Wählen Sie die von Ihnen verwendeten Com-Port aus.



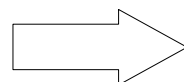
9. Unter ASCII-Konfiguration ändern Sie die Punkte wie in der Abbildung.



6. Ändern Sie die Punkte der Anschluß Einstellungen wie auf der Abbildung.



10. Sie befinden sich nach den Änderungen im Hyper Terminal-Fenster. Betätigen Sie hier mind. 3x die Return-Taste. Erhalten Sie dabei die Meldung E,1101 ist die Verbindung zum Interface funktionsfähig. Der eigentliche Test kann jetzt durchgeführt werden.



Um das Interface zur Meßwertübertragung aufzufordern, muß eine bestimmte Zeichenfolge (Abschnitt D) eingegeben werden. Die Zeichenfolge ist abhängig vom angeschlossenen Meßmittel, das Beispiel zeigt die Zeichenfolge zum Einlesen eines Meßwertes von einem Mitutoyo-Meßmittel an Kanal 1 oder einem OptoRS232 Standard-Meßmittel an Kanal 5.

1 0 1 1 1 0 0 0 0 1 0 0 0 (mit der Return-Taste bestätigen)
1 0 5 1 1 0 0 1 7 9 0 0 0 (mit der Return-Taste bestätigen)

Kanalnummer, an der das Meßgerät angeschlossen ist

Diese Zahl teilt dem Interface mit, daß ein Meßmittel vom Typ Mitutoyo angeschlossen ist.

Diese Zahl teilt dem Interface mit, daß ein Meßmittel vom Typ OptoRS232 Standard angeschlossen ist.



Benutzen Sie einen anderen Kanal, ist die 01 entsprechend zu ändern (05 etc.). Benutzen Sie ein anderes Meßmittel als Mitutoyo, so ist die 001 ebenfalls zu ändern. Die Ihrem Meßmittel entsprechende Zahl finden Sie im Handbuch im Abschnitt C unter Firmennummer (Für MAHR 1085-UHR z.B. 276).



7. Wenn alle Eintragungen stimmen, wird der Meßwert jetzt endlos durchlaufend angezeigt. Betätigung einer Taste stoppt die Anzeige im der Meßwerte. Für einen neuen Versuch muß die Zeichenfolge erneut eingegeben werden.

Wird der Meßwert angezeigt, so kann die Datenübertragung von PC - Interface- Meßmittel als funktionierend eingestuft werden.

Tritt eine Fehlermeldung wie E,1101 auf, so können sie diese Meldung übersetzen, indem Sie den Abschnitt Fehlermeldungen im Handbuch nachlesen.

Wenn diese Anleitung nicht weiterhilft, scheuen Sie sich nicht, Kontakt mit uns aufzunehmen. Halten Sie dazu bitte M-Box und PC betriebsbereit um die Fehlersuche zu erleichtern.